

Prenez l'initiative économique avec nouveau CIEL

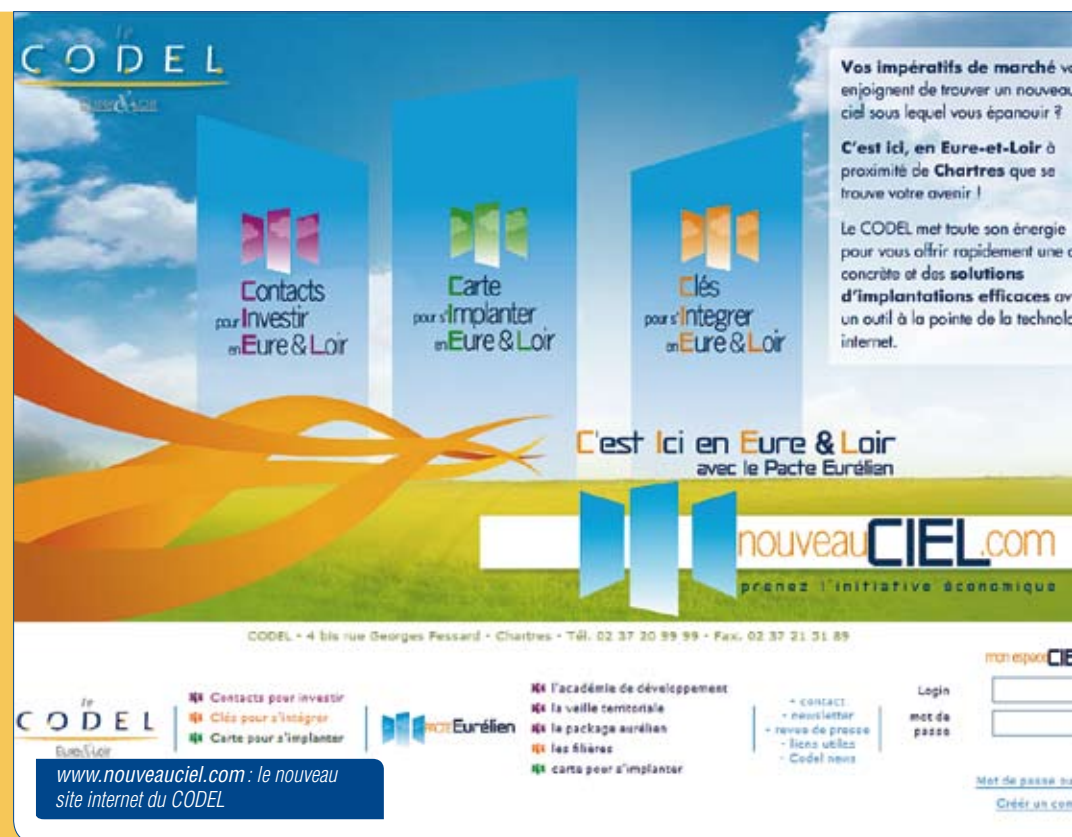
Le Comité d'Expansion Economique d'Eure-et-Loir s'est doté d'un nouveau site internet. Plus qu'un site, nouveau CIEL est un outil d'aide à l'implantation spécifique au département d'Eure-et-Loir

► WWW.NOUEVAUCIEL.COM

► Le site se veut efficace et optimisé afin d'apporter tous les contacts nécessaires pour investir en Eure-et-Loir. Il dispense également toutes les clés pour s'intégrer sur le département et toutes les cartes pour s'implanter grâce au Géoportail

C'est un outil pour mieux gérer et valoriser le territoire Eurélien. Nouveau CIEL rentre dans la continuité des actions menées par le CODEL pour favoriser le développement économique afin d'assurer la qualité d'accueil des entreprises et la mise en réseau des acteurs locaux: les deux facteurs principaux qui concourent à l'implantation des entreprises sur le territoire ainsi qu'à la détection de projets de développement endogènes et exogènes.

Il permet de répondre aux nouvelles exigences des investisseurs en matière d'implantation: réactivité, maîtrise de la situation géographique et de ses atouts et suivi de la demande. Le CODEL veut apporter une aide concrète et des solutions d'implantations efficaces avec un outil à la pointe de la technologie internet.



À LA UNE

Le Géoportail Eurélien

Le CODEL s'est doté d'un outil performant qui permet à la fois de valoriser l'offre territoriale du département, de constituer un réseau d'acteurs solidaires au service de la promotion du territoire et de renforcer la compétitivité de l'Eure-et-Loir.

Il participe à l'amélioration du « produit » Eure-et-Loir en étant à la fois un moteur de recherche sur internet des offres de bureaux, locaux et terrains, et un annuaire d'entreprises pour identifier un ou plusieurs partenaires commerciaux en Eure-et-Loir



Le Géoportail Eurélien offre, aux chefs d'entreprises, une géo localisation de l'ensemble de l'offre immobilière et foncière professionnelle ainsi qu'une vue d'ensemble des entreprises du département, en développant notamment l'aspect mise en relation B to B avec le géo référencement de 3000 entreprises du département. Cette carte interactive valorisant les atouts du territoire, en matière d'offres et de pluralité d'entreprises permet d'avoir un meilleur aperçu de la situation géographique du territoire.

L'outil se veut également une plate forme intranet de collecte et de mutualisation des informations (données cartographiques, foncières, immobilières et économiques) animée par un réseau d'acteurs économiques locaux répartis sur l'ensemble du département (agences immobilières, aménageurs, le Conseil Général, les EPCI).

Le pilotage du Géoportail s'inscrit dans une démarche fédérative. Différents partenaires sont déjà impliqués car les avantages de l'outil sont nombreux. L'intranet leur permet de mettre à jour les disponibilités en temps réel et de constituer une base de données géo localisées des entreprises composant le tissu économique. C'est un outil d'analyse et de marketing territorial permettant à chaque partenaire d'accéder à des outils simples de gestion des données, d'analyses statistiques et à l'exploitation de données cartographiques.

Nouveau CIEL est équipé de multiples fonctionnalités intuitives dans le but d'aider le prospect dans sa démarche de recherche: abonnement à des alertes, création de compte, gestion d'une sélection... Tout en restant simple à utiliser par l'internaute, la plate-forme propose de nombreuses fonctions généralement mises en oeuvre dans les systèmes d'information géographique. Le Géoportail est pour le CODEL un outil « d'accompagnement commercial » dans le suivi des dossiers d'implantation ou de développement, et un outil de « connaissance client » grâce aux outils de suivi et de tracking des internautes.

Il permet de renforcer la compétitivité de l'Eure-et-Loir face aux départements concurrents en s'appuyant sur l'innovation et la solidarité.

Les évolutions pour l'avenir

Cet outil n'est pas figé. Pour permettre une évolution, le CODEL se doit d'animer et d'entretenir le réseau des acteurs participants à la mise à jour en effectuant différentes actions pour renforcer leur appartenance et leur implication.

Le CODEL doit exercer une veille technologique régulière et améliorer l'outil en continu.

Le Géoportail doit avoir plus de visibilité sur Internet et auprès des acteurs locaux afin de devenir un outil de références sur le département en matière de veille économique, immobilière et foncière.

3000
entreprises du département sont déjà référencées sur le Géoportail

Bilan de cette réalisation



► Les acteurs du développement économique ont totalement adhéré au projet car les avantages proposés sont nombreux. Cet outil, développé par le CODEL a permis la mise en réseau progressive des acteurs du développement économique local grâce à leur participation à la mise à jour de l'outil

Les EPCI ont pu bénéficier d'un outil de veille territoriale pour renforcer leur connaissance du territoire afin de détecter les projets favorisant leur compétence économique.

La mutualisation et le partage des bases de données cartographiques, des fichiers et de l'offre ont permis de réaliser des économies d'échelles et de valoriser en commun le département.

Nouveau CIEL se veut un outil cartographique d'aide à la décision résolument moderne et efficace. Sa raison d'être est de former un pôle de ressources incontournable pour tous les acteurs économiques du département. Son devenir est la matérialisation de ce réseau par des acteurs solidaires au service de la promotion du territoire et du développement économique afin de capter les prospects et les accompagner dans leurs choix d'implantation ou de développement.

Le prochain **BUSINESS CONTACT** aura lieu le:
Lundi 8 Décembre 2008, à 18h30,
à la **Chambre d'Agriculture.**

Extensions

► IMPORTANT CHALLENGE POUR EZY PLV

Le domaine de la PLV est vaste. C'est en travaillant sur la partie carton que EZY PLV débuta son activité en 2001 à Ezy-sur-Eure. Pour élargir son offre aux multi matériaux et ainsi apporter plus de services à ses clients, EZY PLV rachète Graphic PLV en novembre 2005, avec son outil de travail sur le site de Sainte Gemme Moronval

Les multi matériaux regroupent le plastique injecté, thermoformé, découpé, le métal, le carton, le bois... et nécessitent la maîtrise de ces activités. Dans ce domaine, les donneurs d'ordre étant très exigeants, il s'avère délicat de sous traiter. EZY PLV orienta donc sa politique d'expansion vers l'assimilation de ces différentes compétences. Plusieurs rachats d'entreprises furent nécessaires pour posséder en interne la maîtrise des métiers de l'injection plastique, de la création de moules (Plastinel) ainsi que de la sérigraphie (Asa sérigraphie). Il fallut s'équiper de machines à thermoformer pour la partie thermoformage plastique, découpé et injecté. Une section bois fut mise en place. Pour apporter un service de A à Z, une unité liée au copacking (opération de conditionnement qui consiste à regrouper des produits par lots) fut créée sur le site d'Ezy-sur-Eure offrant un service complémentaire, peu intégré par les autres sociétés, et très intéressant pour les décideurs. Cependant, ces entreprises n'étant pas sur le même site, il n'était pas facile de coordonner les différents services techniques sur un projet commun. La fabrication générerait beaucoup de transport. Le challenge que se donna EZY PLV fut double et attractif : maîtriser les différents métiers du multi matériaux mais aussi accroître sa réactivité. Pour ce faire, EZY PLV initia le regroupement de ses compétences toutes liées à la PLV sur un seul et même site à Sainte-Gemme-Moronval, une position stratégique au cœur de la Cosmetic Valley proche de Paris, où se trouvent 85 % des donneurs d'ordres. Les phases de transport supprimées, il deviendra plus facile de traiter les dossiers en juste-à-temps, tout en s'inscrivant dans une démarche éco responsable. Proche de Paris, le site permet d'accueillir les clients qui désirent visiter et voir l'ensemble des matières qui sont travaillées (le bois, le métal, le plastique, le carton...). En janvier 2009, les différentes activités composées de 8 sociétés seront regroupées sur ce site d'une superficie totale de 25 500 m² pour un effectif de 170 personnes. Chaque unité de conception, de production et de commercialisation est indépendante mais travaille en parfaite collaboration afin de proposer un service complet. Une société de design intégrera cet ensemble courant 2009. « *Le challenge se veut important* » confie M. Bucci, « *dans les métiers de la PLV, il faut de la réactivité dans la conception et des délais très courts dans l'exécution pour satisfaire les clients* ».



EZY PLV 22 Rue des Forts – 28500 St Gemme Moronval

30 millions d'euros auront été investis pour réaliser tous ces projets

► SMC, EN PLEIN DÉVELOPPEMENT

La Société SMC, implantée depuis 2005 sur la zone d'activité de la Bruyère à Châteaudun poursuit son développement. La Société Mécanique de Cintrage intervient sur des secteurs d'activités variés tels que les travaux publics, l'agriculture et la manutention



► Forte de 40 ans d'expérience, la société SMC, spécialisée dans le cintrage de tubes acier pour les applications hydrauliques possède une renommée bien établie

En 2001, M. Tamboise rachète l'entreprise. Ce nouveau Président Directeur Général, qui a une bonne connaissance de l'activité s'attache à recentrer l'entreprise sur son cœur d'activité principale : le cintrage de tubes hydrauliques. Cette nouvelle politique conduit l'entreprise à s'agrandir sur un nouveau site comprenant des ateliers de 8500 m² afin de poursuivre son développement et accroître sa productivité en améliorant sans cesse les produits et les process. Grâce à de gros investissements de plusieurs millions d'euros, SMC a su développer depuis sa reprise, une image dynamique et performante pour satisfaire de nouveaux clients. Son chiffre d'affaires a triplé entre 2003 et 2008 et le nombre de salariés est passé de 68 à 140. Cette société travaille essentiellement pour de grands comptes internationaux tels que Manitou, Toyota, Fenwick ou encore Massey Ferguson, John Deere ou Volvo...

Entreprise leader sur le marché de la tubulure hydraulique, SMC est présente sur les marchés européens. 40% de son CA est fait à l'exportation vers l'Europe (y compris de l'Est) et le continent américain (Mexique, Etats-Unis). Son développement est planifié jusqu'en 2010 dans les domaines d'activités des travaux publics, des marchés agricoles et de la manutention. SMC se veut engagée dans une politique qualité et s'attache à maîtriser les impacts environnementaux. Certifiée iso 9000, elle vise la certification 14001 à la mi-octobre. **SMC** Route de Donnemain – Zone d'Activité de la Bruyère – 28 200 Châteaudun

► RÉAMÉNAGEMENT DU SITE B. BRAUN MEDICAL DE NOGENT-LE-ROTROU

B. Braun Medical est fabricant de matériel médicochirurgical. Cette entreprise familiale d'origine allemande à envergure mondiale, dirigée par la famille Braun depuis cinq générations va délocaliser une partie de la production de son site de Nogent-le-Rotrou, créé en 1939, pour lui permettre de se recentrer sur des produits à plus forte valeur ajoutée

B. Braun Medical va redéployer la production de son principal site Français, spécialisé dans le matériel d'urologie et de perfusion. La fabrication des perfuseurs les plus simples de la gamme sera délocalisée en Allemagne et au Vietnam. En contrepartie de l'abandon de cette gamme, l'activité sera recentrée sur des produits plus complexes.



La stratégie de B. Braun Medical vise à orienter l'activité autour de trois axes : le développement des perfuseurs pour pompes péristaltiques, le développement de nouveaux produits pour l'incontinence et la quête d'opportunités de diversification dans le domaine de l'urologie.

Le site de Nogent est promis à devenir leader mondial des perfuseurs les plus sophistiqués. D'ici 2010, ce sont 20 millions d'euros qui seront investis pour développer la production de ces produits. Sur cette somme, 2,5 millions d'euros concernent l'achat de terrains, les constructions et un nouveau réaménagement des locaux. L'autre partie est réservée aux machines.

Ce programme commencera début septembre avec la restructuration du site actuel. Les magasins seront déplacés pour regrouper les ateliers de fabrication afin de faciliter les flux de matières et les transferts de composants. 3 niveaux de productions superposés seront mis en place pour faciliter les échanges.

Ce redéploiement s'accompagnera de la création d'une cinquantaine de postes, portant l'effectif du site à environ 500 personnes en CDI. Comme le souligne M. Jarry, « *B. Braun Medical prépare le futur tout en permettant les futurs* ». Cette restructuration s'inscrit dans une réflexion durable permettant toute nouvelle extension future possible.

B Braun Medical SAS 13, rue Croix-la-Comtesse – 28400 Nogent-le-Rotrou ► www.bbroun.fr

Implantation

► PSM SE DÉLOCALISE

Créée en 1989 par M. Vignaux, PSM (Prestations de Service Mécanique), implantée aux Essarts le Roi, n'a cessé de pénétrer le marché de la mécanique générale de précision grâce à ses compétences, doublée d'une forte expérience en la matière



Pour favoriser l'évolution de sa société et venir compléter ses moyens de production conventionnels, M. Vignaux décide de s'orienter vers l'usinage à commande numérique et rachète en 2000 l'entreprise UN (Usinage Numérique), pour bénéficier

d'une productivité à la hauteur de son savoir-faire. Le rassemblement de ces deux identités complémentaires permet ainsi à PSM – UN d'offrir une large gamme de services en mécanique générale de précision (tournage, fraisage, ajustage, montage, assemblage, étude mécanique, contrôle...).

PSM est spécialisée dans les pièces spécifiques (pour les bureaux d'étude, pièce unitaire, maintenance...) et UN pour la fabrication en petites et moyennes séries sur commande numérique.

En mai 2008, une délocalisation s'impose. Les locaux des Essarts le Roi, accueillent désormais CTA (Chaudronnerie Tôlerie Appliquée), une autre société de M. Vignaux, implantée jusque là à Coignières. PSM et UN s'installent sur la zone d'activité de Droué sur Drouette dans un local de 1000 m² correspondant parfaitement à l'activité autant d'un point de vue commercial que productif permettant ainsi de garantir des prestations basées sur la qualité, le contrôle et la satisfaction d'une clientèle toujours plus exigeante.

Beaucoup d'investissements furent nécessaires lors de cette délocalisation afin de proposer des prestations à la pointe de la technologie : 700 000 euros furent investis en machines neuves.

De nouvelles embauches sont prévues sur septembre, ce qui montera ainsi l'effectif à 25 personnes. Le prochain objectif, prévu pour 2009, est l'emménagement dans les locaux définitifs sur cette même zone avec la construction d'un atelier sur mesure pour la mécanique générale sur un terrain de 3750 m².

PSM Zone d'activité – 28 230 Droué sur Drouette

Création

► ASPM : UNE ALCHIMIE MÊLANT PRESTATION DE SERVICE, DÉLAI ET COÛT DE RÉALISATION

Un nouveau spécialiste du sablage, traitements et revêtements peinture sur métaux s'est installé dans la zone d'activité des Livraindières à Dreux

M. et M^{me} Guittard sont les créateurs de cet atelier utilisant le principe du grenailage (mise à nu du métal par la technique du sablage) et du revêtement anticorrosion par thermo laquage en poudre polyester (application d'une peinture en poudre sur la surface et mise au four à 190°). Ce procédé novateur garantit un revêtement de qualité et résistant dans le temps, tant en rénovation que dans le cas de matériaux neufs. La région connaissant une forte demande, le couple a saisi l'opportunité. Leur forte expérience, s'étalant sur 25 années dans le domaine, fut un atout essentiel pour garantir à leur clientèle des prestations irréprochables. Leur projet a débuté en octobre 2007 et grâce à l'aide précieuse reçue de la part de la CAD, du CODEL et de la chambre des métiers, ASPM a ouvert le 2 juin dernier. C'est dans des locaux neufs de 1000 m², que cette structure à taille humaine, souple et réactive accueille aujourd'hui ses clients. 400 000 euros ont été investis dans l'achat de matériel performant (cabine de sablage, grenailleuse, cabine de poudrage, four de cuisson...) indispensable pour des prestations de qualité respectant les normes, les règles d'hygiène et les réglementations environnementales. Trois mois après sa création, ASPM compte déjà 7 salariés disposant tous de compétences et d'un savoir-faire acquis sur plusieurs années. Son souci permanent de la qualité lui a déjà permis d'acquies la confiance de sa nouvelle clientèle. ASPM apporte une prestation de services et un conseil répondant à une demande variée (garde-corps, portails, grilles, clôtures, menuiseries acier... jusqu'au fer à repasser). Ce nouvel atelier dispose



de la flexibilité requise pour répondre aux demandes des donneurs d'ordres qui recherchent la qualité, les délais et les prix pour un travail toujours en flux tendu.

ASPM 21-23 Rue André Ravalée – 28100 Dreux

Polepharma

► UN NOUVEL ÉLAN POUR LA FILIÈRE PHARMACEUTIQUE POLEPHARMA

Six ans après sa création, le cluster de référence de l'industrie pharmaceutique, regroupant de grands noms de l'industrie pharmaceutique ainsi que leurs partenaires industriels poursuit le développement et l'animation de ce réseau industriel au travers des POLEPHARMA Business Club

Ces soirées networking tiennent un rythme bi-annuel pour pérenniser les contacts. Elles permettent de rencontrer les acteurs du cluster et de faire naître des collaborations dans une atmosphère positive. Chacun peut ainsi promouvoir son savoir-faire, ses produits et ses services lors de cette soirée.

La première édition initiée pour entretenir et élargir le cercle de

relations professionnelles du cluster s'est déroulée le mercredi 18 juin au Moulin XII à Sainte Gemme Moronval, dans une ambiance riche en convivialité favorisant le relationnel, et fut rythmée par trois temps forts.

La soirée débuta par « le Speed business meetings ». L'objectif de ce concept est de provoquer des rencontres professionnelles entre décideurs, afin de renforcer le réseau social de chacun. Chaque participant dispose de quelques minutes pour exposer son activité lors d'un « round ». À l'issue du temps imparti, les intervenants changent de table et recommencent. Ces présentations tournantes aiguisent l'efficacité des échanges et la pluralité des contacts.

La deuxième partie de soirée fut consacrée au jeu « Ludipharm® » : Ce jeu a été élaboré en partenariat avec l'IMT (Institut de formation pour les professions des Industries de Santé). Le principe du jeu « Ludipharm® » combine différentes approches de jeux de plateaux bien connus de tous afin de faciliter l'approche. 4 équipes s'affrontent autour de questions propres aux Bonnes Pratiques de Fabrication pharmaceutiques : un agréable moment pour tester ses connaissances.

M. Jean-Pierre DUBUC, Président de POLEPHARMA vint conclure cette soirée qui se prolongea ensuite autour d'un cocktail d'ina-



Remise des prix aux gagnants du jeu «Ludipharm»

toire pour poursuivre et favoriser les échanges professionnels. Lors de cet événement, Madame LEFRANCOIS Chantal, PDG de Translocauto s'est vu décerner le trophée du parrainage Polepharma 2008 en récompense de son investissement pour faire connaître la filière et proposer des adhérents potentiels.

La filière a enregistré une hausse de 30 % d'adhésion cette année par rapport à l'an passé. Le groupement d'adhérents qui se propage maintenant de Caen à Tours, avec Dreux comme epicentre de ce dispositif, permet d'appréhender l'avenir de façon sereine. Cette première édition du POLEPHARMA Business Club, a permis à 90 participants d'échanger leurs cartes respectives en vue d'établir des contacts prometteurs.

C'est un nouvel élan qui est donné venant compléter des actions existantes telles que la mise en place de services adaptés à la filière, l'amélioration de la formation, la promotion du savoir-faire des entreprises sur les salons professionnels....

► www.polepharma.com

90

C'est le nombre de participants présents à la première édition des POLEPHARMA Business Club



Séquence speed dating

LES FILIÈRES

Perchebois

► PARTICIPATION À LA 10^E ÉDITION DU CARREFOUR INTERNATIONAL DU BOIS

Un salon d'affaires, un rendez-vous 100% professionnel, 100% bois auquel Perchebois a participé du 28 au 30 mai dernier

Créé en 1990 par les professionnels de la filière bois ligérienne et plus précisément par le Port Autonome de Nantes Saint-Nazaire et par Atlanbois, association interprofessionnelle pour la promotion du bois, le carrefour du bois est devenu aujourd'hui un salon d'envergure internationale accueillant les acteurs majeurs du négoce de bois.

D'édition en édition, le Carrefour du bois a connu une évolution rapide portée par sa notoriété grandissante. Ainsi, tous les deux ans, les professionnels du bois (scieurs, fabricants de panneaux, de parquets, de parties de meubles, de produits du bâtiment,



La scierie Navet au Carrefour du bois

acheteurs de grandes surfaces du bricolage, négociants et importateurs - exportateurs...) se retrouvent ainsi à Nantes.

Le Parc des expositions de la Beaujoire devient alors une immense place de marché de toutes les essences. Feuillus, résineux, bois exotiques... tous les bois du monde, sous toutes leurs formes s'exposent lors de ce rendez-vous.

Perchebois était présent à cette manifestation incontournable. Sur 54m², les entreprises Scierie du Perche, Scierie Navet et Eurodalles International ont pu présenter leurs produits grâce au dynamisme du réseau.

Cette 10e édition s'est révélée un nouveau succès. Les réactions recueillies au fil des stands confirment une fois de plus l'adhésion des participants à ce salon qui a la vocation d'être « facilitateur de contacts ».

Perchebois sera de nouveau présent à la 11^e édition prévue du 2 au 4 juin 2010 et espère y présenter un plus grand nombre d'entreprises.

► www.perchebois.com



Présentation des produits sur 54 m²

ÉVÉNEMENTS

► Les Rencontres de la Cosmetic Valley se dérouleront les 5 et 6 novembre 2008 à Chartreexpo : rendez-vous annuel des décideurs de la filière parfum et cosmétique.

► La soirée de lancement du Géoportail est prévue le 13 novembre au Compa.

► Le CODEL et POLEPHARMA participeront au Salon de l'Emballage du 17 au 21 novembre 2008 à Villepinte.

► POLEPHARMA vous invite à la deuxième soirée Polepharma Business Club le 27 novembre 2008 au Château de Maintenon.

► Le CODEL aura un stand sur le Salon de l'Immobilier d'Entreprise (SIMI) du 3 au 5 décembre 2008 au palais des congrès à Paris. Entrée Gratuite à retirer au CODEL à partir du mois de novembre.

507

exposants

9528

visiteurs professionnels français et étrangers ont participé à la 10^e édition du Carrefour du bois



Exposé d'une problématique

L'Académie de Développement Eure-et-Loir : Bilan des 2 séminaires

Initiative unique en France, l'Académie de Développement Eure-et-Loir, créée sous l'impulsion du CODEL, a déjà proposé cette année, deux séminaires de formation à l'attention de tous ceux qui, au quotidien, dynamisent l'Eure-et-Loir et en font un département attractif. Constituant un des quatre piliers du Pacte Eurélien, l'Académie de Développement participe à l'amélioration du « produit » Eure-et-Loir à travers l'organisation de ces séminaires qui diffusent les bonnes pratiques et favorisent les synergies auprès des acteurs de développement local. Les élus et collaborateurs des agglomérations ou collectivités, n'étant pas dotés de chargés de missions, peuvent ainsi s'approprier les meilleures pratiques du développement économique et développer des compétences de terrain pour une mise en pratique immédiate améliorant l'attractivité de l'Eure-et-Loir

► Présentation d'une journée type

Les séminaires s'organisent sur une journée complète de 9h45 à 16h45 à Fontaine la Guyon dans la salle de séminaire municipale. Un expert national anime cette journée qui se découpe en plusieurs activités.

Après un accueil convivial des participants, une présentation de la journée, avec rappel des objectifs et présentation du thème abordé, est effectuée. L'expert expose ensuite la thématique choisie sous forme d'un cours magistral et aborde une étude de cas. Celui-ci propose des idées d'actions pouvant être mises en œuvre en fonction des moyens des collectivités.

Dans un deuxième temps, des groupes de réflexion sont constitués afin de travailler sur une problématique précise qu'ils devront exposer.

Après une pause déjeuner commune, la journée se poursuit avec un 2^e exposé de la thématique par l'expert national. Un retour sur les problématiques évoquées lors du travail en groupe est effectué ainsi qu'une mise au point des éléments vus pendant le 1^{er} exposé. La fin de journée est consacrée à une séquence « Témoignages », animée par un acteur local, et à la présentation d'une initiative Eurélienne pour se terminer par une collation.

► Séminaire du 15 mai 2008 : Réussir un programme d'animation économique

Ce séminaire avait deux principaux objectifs : connaître son tissu économique ainsi que ses entreprises et garder le contact avec les entreprises. L'expert présentait les meilleures pratiques pour définir à la fois son projet et le suivre mais aussi pour développer un relationnel régulier avec les entreprises et les autres acteurs économiques du territoire. La séquence « Témoignages » était animée par Bernard Orts, le directeur de Chartres Métropole. 31 participants ont assisté à ce premier séminaire.

► Séminaire du 3 juillet 2008 : Savoir valoriser son territoire

Ce deuxième séminaire portait sur la communication territoriale, sur sa spécificité et ses enjeux. Le développement économique est un enjeu majeur pour les territoires qui pour se démarquer, utilisent aujourd'hui les techniques du marketing. C'est pourquoi le thème abordé par l'expert reposait sur les grandes étapes pour construire et développer une communication solide. Ce séminaire remporta un gros succès. 28 participants ont pu échanger, dialoguer et prendre part à cette problématique.

Chaque participant reçoit en fin de journée une feuille de route qui lui résume les différents commandements de la journée. Ce document est une mémoire essentielle des grandes étapes qu'il aura à suivre pour mettre en pratique ce qu'il aura appris lors du séminaire. Cette feuille de route s'accompagne d'un rapport plus détaillé qui reprend l'ensemble des points abordés lors de la journée. Ces séminaires organisés par l'Académie de Développement Economique rencontrent un franc succès (Le niveau de compétence en matière de développement économique des élus et techniciens des collectivités s'en voit renforcé). Ils permettent de dépasser les clivages territoriaux au profit d'un développement économique mutualisé et fédérateur et d'initier les développeurs territoriaux à la notion de compétitivité des territoires.

Le CODEL se place en interlocuteur privilégié pour aller à la rencontre des entreprises et proposer un appui pour mettre en œuvre une politique de développement économique. Grâce aux séminaires et à l'espace Membre du site nouveau CIEL, élus et agents de développement d'Eure-et-Loir forment un véritable club des développeurs Euréliens.

➔ Séminaire à venir

► La prochaine **Académie de Développement** aura lieu le 2 décembre sur le thème suivant : « Mettre en place sa stratégie territoriale ».

28

personnes en moyenne sont attendues pour assister à chacun des séminaires

Les Rencontres du Pacte Eurélien : Nouvel événement réseau sur le territoire

Le CODEL poursuit son action en matière de marketing territorial avec un nouveau projet issu du Pacte Eurélien en lançant les Rencontres du Pacte Eurélien

Cet événement convivial, organisé et animé par le CODEL, se déroule au moment de la pause déjeuner. Il a pour but de renforcer le réseau professionnel en initiant de nouvelles synergies entre chefs d'entreprises et élus locaux (Conseiller général, Président de la communauté de commune, Maire de la commune).

Cette manifestation de 2h30 maximum, se déroule dans l'enceinte d'une entreprise du territoire qui souhaite être hôte de ces Rencontres. Au préalable, une invitation est envoyée à toutes les entreprises de plus de 10 salariés implantées sur le

canton de l'entreprise d'accueil pour annoncer l'événement. La première rencontre s'est déroulée le 9 juin dernier à Frétigny, au siège de l'entreprise Comota, et regroupait 12 participants. Cette rencontre réseau commence par un tour de table rapide de présentation de chacun des intervenants et de leurs projets immédiats, suivi d'un débat pratique.

L'objectif est de faire remonter les informations aux élus sur les problèmes rencontrés et d'échanger sur les projets de chacun pour un éventuel rapprochement.

L'événement se poursuit dans la convivialité par un buffet froid et se termine par la visite de l'entreprise.

La 2^e rencontre a eu lieu le 8 septembre au siège de l'entreprise CARTONEX à Illiers Combray où 12 participants se sont retrouvés pour mieux se connaître afin d'établir un relationnel



Première rencontre à l'entreprise Comota

durable propice au développement. Cette nouvelle action se veut locale et reconduite de façon régulière afin d'accroître les synergies. Pour tous renseignements sur ces rencontres, contacter Olivier Petrus, chargé de Mission au CODEL.

LA BOURSE AUX LOCAUX

1- Bureaux de 900 m² à louer, à Nogent le Phaye sur la N10

Divisibles à partir de 20 m² comprenant climatisation, fibre optique, parking, ascenseur, entrée sécurisée par badge.

Prix en fonction des équipements, des surfaces et de l'emplacement.



2- 10 bureaux à louer à Chartres de 15 m²

Comprenant salle de réunion avec vidéo + audio, parking, accueil physique et téléphonique sur demande.

3- Local à louer ou à vendre à Châteaudun sur la zone d'activités de Beauvoir

870 m² de locaux d'activités ou d'entrepôts, 250 m² de bureaux sur un terrain de 5500 m². Hauteur sous ferme : 6.5 mètres. Pont Roulant, parking extérieur, porte d'accès de 4.5 mètres.

Prix global : 420 000 €

4- Local à louer à Voves

Atelier + Bureau : 112 m².

Prix : 1600 € HT / mois

5- Local à louer à Frétigny

400 m² avec possibilité d'aménagement et de division selon le souhait du locataire.

Pour plus de renseignements sur ces locaux, merci de contacter le CODEL au 02 37 20 99 99

CODEL

4 bis rue Georges Fessard – 28 000 Chartres
Tél. 02 37 20 99 99 - Fax. 02 37 21 51 89
www.nouveauciel.com

CODEL NEWS est une publication du Comité de Développement Economique d'Eure-et-Loir
Directeur de la publication : Luc Lamirault
Comité de rédaction : Jacques Briand, Amélie Chevreau, Sandrine Cintrat
Rédaction : Abellya
Conception graphique : Abellya
Photos : DR, Arnaud Lombard,
Impression : Setael

le
CODEL
Eure & Loir

Eure & Loir
CONSEIL GÉNÉRAL